

Plantagens historie

Gyttegård Plantage er en såkaldt "grosserer"- eller "København"-plantage. Efter krigen i 1864 og tabet af Sønderjylland fik tanken om en bedre udnyttelse af de danske naturressourcer en næsten folkelig opbakning. Det førte bl.a. til stiftelsen af Det danske Hedeselskab i 1866, som gjorde en stor indsats for at tilplante de store hedeområder. Selskabets medstifter Enrico Dalgas inspirerede også en række fremsynede og dygtige forretningsfolk til selv at deltage i anlægget af plantager. Gyttegård Plantage er et eksempel herpå.

Størstedelen af plantagen blev anlagt i 1899-1900 af bankdirektør Heide, der kaldte plantagen "Siam", da han bl.a. var med i bestyrelsen i ØK, som købte store teaktræplantager i Siam (Thailand). Enkelte af plantningerne er dog helt tilbage fra 1858 og 1885, og der findes endnu nogle 145-årige skovfyr nord for Løvlundvej. Heide opførte i 1898 den trefløjede plantørbolig. Den er tegnet af arkitekt Hack Kampmann, som bl.a. tegnede Marselisborg ved Århus. I 1908 købte grosserer Andreas Petersen plantagen og kaldte herefter plantagen Gyttegård efter sin frue, som havde kælenavnet "Gytte". Med hjælp fra arkitekt Martin Borch opførte Andreas Petersen i 1916 "Villaen" som feriebolig for familien. I 1972 købte staten hele ejendommen.

Gyttegård er en ret ung plantage i forhold til de øvrige plantager i området. F.eks. er den nærliggende Frederikshåb Plantage plantet næsten 100 år tidligere efter flere fejlslagne forsøg på at opdyrke de ufrugtbare jyske hedestrækninger i midten af 1700-tallet.



Naturen

Plantagen ligger i sydkanten af Grindsted hedeflade – en smeltevandsflade med udspring i vestenden af Vejle fjords tunneldal ved Randbøl. Her strømmede smeltevandet i slutningen af sidste istid mod vest og aflejedre store mængder sand. I den sydlige del af Grene Sande ses tydeligt den stejle erosionsskrænt i Hejnsvig Bakkeø, hvor smeltevandsfloden gnavede i det gamle landskab fra næstsistid. Skrænten er over 10 m høj, og herfra er der god udsigt mod nord over indsandet. Det er dannet ved voldsom sandflugt i slutningen af og i perioden efter istiden, da smeltevandsletten endnu var frisk og næsten uden vegetation. På Grene Sande har den langvarige påvirkning af vestenvind tilført store mængder sand og har skabt en såkaldt parabellit, en u-formet klit, der vender "benene" mod vest. Der er stadig blottede vindbrud i det nordlige ben, mens det sydlige er dæmpet af vegetationen.

Sydøst for vejen Billund-Hejnsvig går heden over i kær og tørvemose. Grene Sande blev sammen med St. Råbjerg området fredet i 1967. Hele området er i dag udpeget som EU-habitatområde på grund af sin specielle flora og fauna. Habitatområder udpeges for at beskytte og bevare bestemte naturtyper og arter af dyr og planter. Lyngarealet øst for P₃ hører med til St. Råbjerg-fredningen, og længere mod vest kommer du over i de fredede arealer, der hører til den privatejede Utoft Plantage.

Gyttegård Plantages særkende er de mange åbne arealer, der findes spredt i plantagen, såvel i tørre hedearealer som mange større og mindre fugtige kær- og moseområder. Den traditionelle skovdrift i plantagen er blevet erstattet af mere naurnære driftsformer, der i fremtiden vil give plantagen mere variation i form af mere løvtræ, flere blandende bevoksninger og endnu flere åbne arealer mellem bevoksningerne.

Velkommen til Gyttegård Plantage – Grene Sande



Grene Å

Handicapforhold: Gul rute kan de fleste steder passeres med kørestol. Derudover henvises til plantagens vejnet, der er fladt og godt.

Hundeskov: Der er etableret hundeskov i Gyttegård Plantage nordøst for P₁ (pkt. A). Hundeskoven er på ca. 5 ha og arealet er indhegnet. Her må du gå med hunden løs, men husk at den skal være under kontrol.

Ridestier: På kortet er der med særlig signatur vist ridestier på i alt 9 km. Al ridning henvises til disse ridestier, som i terrænet er afmærket med hvid rytter på grøn bund. Skilte med rød overstreget rytter betyder, at ridning i den pågældende retning ikke er tilladt. Vis hensyn når du rider i skoven, og passér altid andre skovgæster i behersket tempo og helst i skridt. Hesten bør desuden tages op i skridt ved passage af andre skovveje.

Mountainbikerute: Der er indrettet en ca. 3,5 km lang rute for kørsel med mountainbike (se kortet). Turen har start- og slutpunkt ved Løvlundvej (pkt. B) i den nordlige del af plantagen, ca. 200 m inde i plantagen efter passage af Grene Å, hvor der kan parkeres på P₄. Der er indkørsel fra Annexvej. Af hensyn til cyklisternes sikkerhed skal der køres med uret rundt på ruten - se de hvide afmærkninger i terrænet.

Golfbanen: Gyttegård Golfklub har købt det landbrugsareal, der oprindeligt hørte til Gyttegård. Her er nu anlagt en 18 hullers golfbane. Publikum kan færdes på golfbanen med visse begrænsninger. Der er opsat vejledninger for færdsel ved golfbanen.

Yderligere oplysninger: Gyttegård Plantage administreres af Skov- og Naturstyrelsen, som lokalt kan kontaktes ved Randbøl Statsskovdistrikt, tlf. 75 88 31 99, e-post: randboel@sns.dk, www.skovognatur.dk/randboel

● Gyttegård Plantage



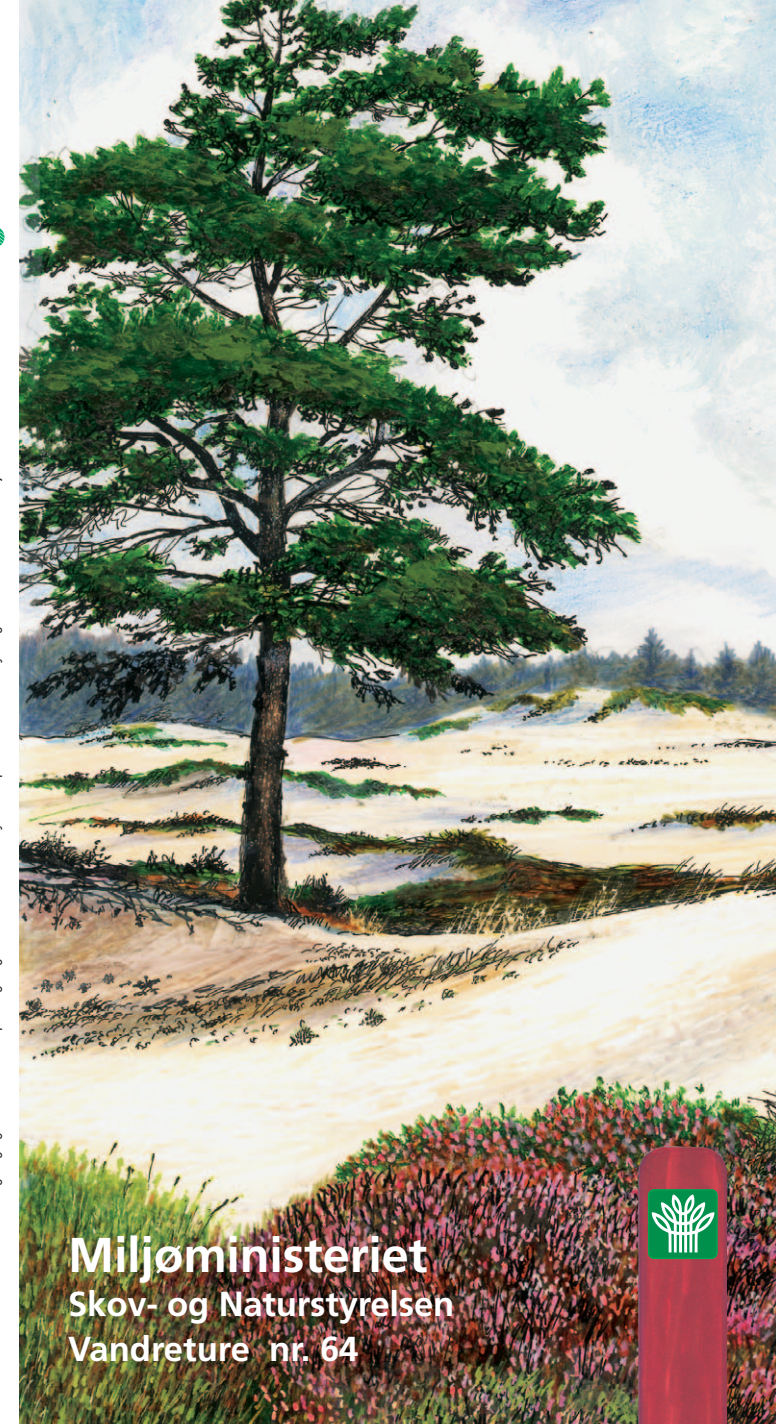
Serien »Vandreture« er foldere over udvalgte naturområder. De kan fås på biblioteker og turistbureauer, samt ved indgangene til mange af områderne. Se også www.skovognatur.dk

Miljøministeriet Skov- og Naturstyrelsen

- forvalter statsejede skove og andre naturområder i hele landet
- tager ved driften hensyn til befolkningens friluftsliv, produktion af træ og beskyttelse af natur- og kulturværdier.

**Skov- og Naturstyrelsen forvalter
190.000 ha skov- og andre naturområder**

Gyttegård Plantage – Grene Sande – Billund

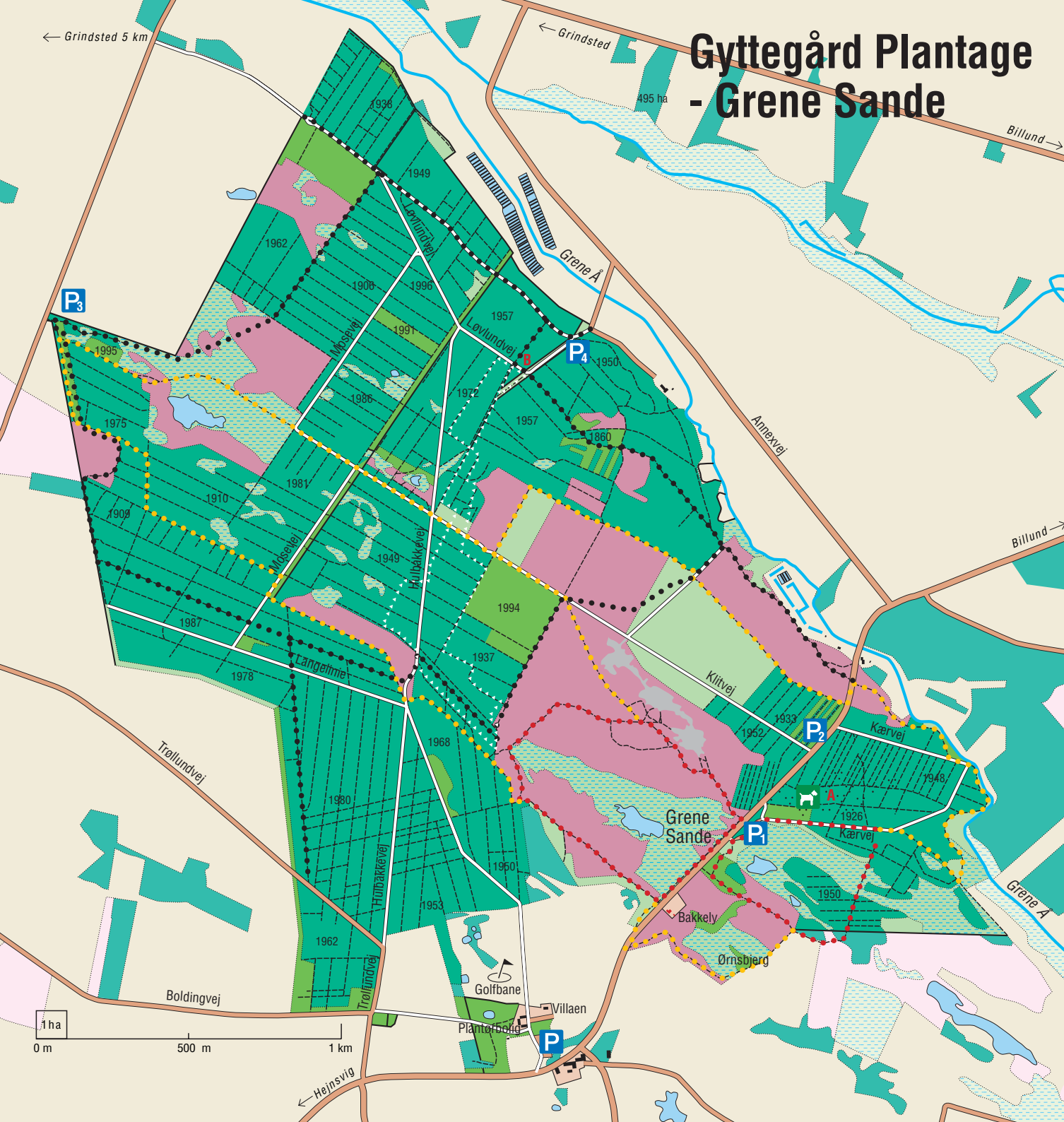


**Miljøministeriet
Skov- og Naturstyrelsen
Vandreture nr. 64**



← Grindsted 5 km

Gyttegård Plantage - Grene Sande



Signaturforklaring

- | | |
|-----------------------------------|-------------------------|
| Offentlig vej | Klit |
| Skovvej, motorkørsel ikke tilladt | Overdrev |
| Sti | Mose |
| Vækstgrænse | Have |
| Dige | Omkringliggende arealer |
| Bred å | Sø |
| Statsejet ejendom | Skov, privatejet |
| Privat ejendom | Klit, privatejet |
| Golfbane | Hede, privatejet |
| Løvskov | Vandrute |
| Nåleskov | Vandrute |
| Eng | Ridesti |
| Hede | Mountainbikerute |
| Indegnet hundeskov | |

Vandreture i området

På kortet er markeret to forslag til vandreture i området. Farverne på kortet henviser til de mærker der er afsat langs ruten i plantagen. Ruterne har forskellig beskaffenhed, så det er en god idé at være udrustet med velegnet fodtøj.

Rød tur: Længde ca. 3,5 km og ca. 50 minutters gang.

Turen rundt i Grene Sande giver et godt indtryk af områdets specielle naturtyper, de tørre, delvist åbne klitter mod vest bevosket med bl.a. tyttebær og lyng. Og de fugtige kærarealer mod øst, hvor der bl.a. findes porsebuske. Kærarealerne kan i vinterperioden stå under vand.

Rød rute kan flere steder kombineres med den gule rute.

Gul tur: Denne tur supplerer rød tur. Det er muligt at forkorte turen på de anvisede måder, men kortet kan naturligvis også bruges til at gå på opdagelse på egen hånd. Følges de gule mærker i længste udstrækning, bliver turen på ca. 9 km med et skønnet tidsforbrug på ca. to timer. Turen rummer stor variation i landskaber, miljø og bevosningsforhold.